

Ta broszura jest przeznaczona tylko dla pacjentów, którym przepisywano Eliquis.

Zamiana warfarin'u na ELIQUIS[®] (apixaban)?

Broszura Informacyjna dla pacjentów

Należy zawsze czytać ulotkę informacyjną dla pacjentów umieszczoną w opakowaniu leku ELIQUIS.

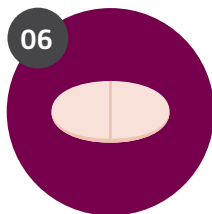


Data przygotowania: Lipiec 2022
Opis pracy: 432-IE-2200058

Table of contents



Wprowadzenie



Czym jest ELIQUIS®?



Dlaczego dokonano zmiany na ELIQUIS®?



W jaki sposób mam dokonać zmiany na ELIQUIS®?



W jaki sposób mam brać ELIQUIS®?



Jak długo mam brać ELIQUIS®?



Najczęściej zadawane pytania



O czym należy pamiętać przyjmując ELIQUIS®



Możliwe skutki uboczne



Zdrowy tryb życia i migotanie przedsionków



Jak uzyskać wsparcie



Pytania, które należy rozważyć rozmawiając z lekarzem

Wprowadzenie

Jeżeli czyta Pan/Pani tę broszurę, Pan/Pani i Pana/Pani lekarz zdecydowaliście o zamianie leku z warfarin'u na ELIQUIS® (nazwa czynnika aktywnego to apixaban). Jest to typ leku znany jako bezpośrednio działający doustny antykoagulant (lub DOAC). ELIQUIS jest podawany osobom, które cierpią na migotanie przedsionków (inaczej: AF) w celu zmniejszenia ryzyka wystąpienia wylewu.

Pana/Pani lekarz przepisał Panu/Pani ELIQUIS, ponieważ stwierdził, iż ten lek jest bardziej odpowiedni dla Pana/Pani niż warfarin w kwestii zmniejszenia ryzyka wystąpienia u Pana/Pani wylewu spowodowanego migotaniem przedsionków.

Celem tej broszury jest przedstawienie kluczowych informacji, które może Pan/Pani uznać za przydatne, jeśli przepisano Panu/Pani ELIQUIS. Jej celem jest uzupełnienie, lecz nie zastąpienie informacji uzyskanych od Pana/Pani zespołu medycznego.

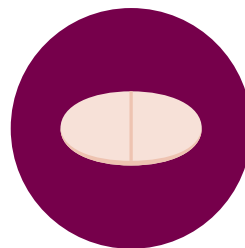
Tak jak w przypadku wszystkich przepisanych przez lekarza leków, **należy przeczytać załączoną do nich Ulotkę Informacyjną dla pacjentów, aby uzyskać pełne informacje.** Znajduje się ona w Pana /Pani opakowaniu ELIQUIS.

Prosimy pamiętać o tym, że jest Pan/Pani pod opieką oddanych lekarzy nie tylko wykwalifikowanych w celu udzielania Panu/Pani pomocy w związku z Pana/Pani chorobą i leczeniem, ale również oferujących wsparcie.



Czym jest ELIQUIS®?

ELIQUIS zawiera składnik aktywny apixaban. Jest to antykoagulant. Tego typu leki pomagają przeciwdziałać powstawaniu zakrzepów. Dzieje się to poprzez blokowanie jednego z czynników odpowiedzialnych za krzepnięcie krwi (znanego jako faktor Xa)



Nie jest to faktyczny rozmiar tabletki.



Dlaczego dokonano zamiany na ELIQUIS®?

Zakrzep (znany również jako zator) może również przemieszczać się do innych organów i blokować normalny przepływ krwi do tych organów.

Pan/Pani wraz z lekarzem prawdopodobnie omówiliście niektóre z powodów zamiany na ELIQUIS:



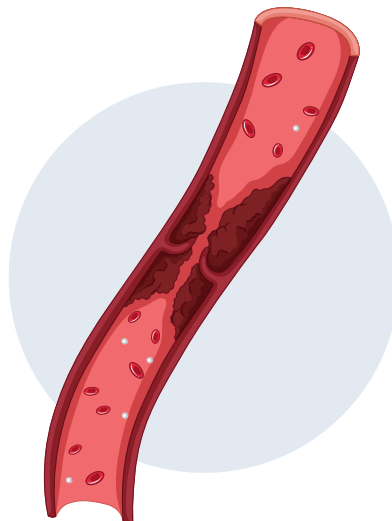
Monitorowanie INR lub częste dostosowywanie dawek **nie jest wymagane.**



Może być przyjmowany **podczas lub poza posiłkami.**



W przypadku trudności z połykaniem tabletek i jeśli Pana/Pani doktor to zaleci, mogą one również zostać zmiążdżone i zmieszane z wodą, z 5% glukozą z wodą, z sokiem jabłkowym lub zmieszane z jabłkowym puree



Jeśli ma Pan/Pani dalsze pytania, prosimy porozmawiać z lekarzem.

Dzięki zamianie warfarin'u na ELIQUIS nie będzie potrzeby prowadzenia samoobserwacji w domu lub podróży się do szpitala/ kliniki w celu przeprowadzania regularnych badań krwi w celu monitorowania INR.



W jaki sposób dokonać zmiany na ELIQUIS®?

Pan/Pani oraz lekarz zdecydujecie o tym, kiedy przerwać przyjmowanie warfarin'u. Pana/Pani lekarz da Panu/Pani receptę na ELIQUIS, po to, by w odpowiednim czasie był Pan/była Pani przygotowana na zmianę. Kroki, które zostaną podjęte przedstawiono poniżej.

Pierwszy krok

Przez kolejne kilka dni Pana/Pani lekarz lub pielęgniarka będą regularnie monitorować Pana/Pani poziomy INR w celu oszacowania kiedy będzie Pan/Pani gotowy/gotowa na rozpoczęcie przyjmowania ELIQUIS.



Drugi krok

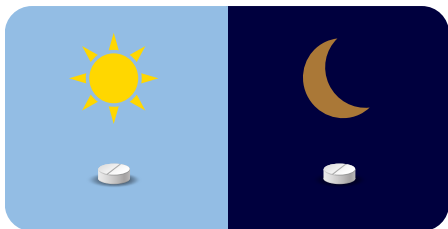
Kiedy INR jest niższy niż 2.0 zacznie Pan/Pani przyjmować ELIQUIS.

Normalna dawka ELIQUIS to 5 mg dwa razy dziennie. Jednakże lekarz może przepisać niektórym pacjentom dawkę 2.5 mg dwa razy dziennie. Pana/Pani lekarz przepisze Panu/Pani dawkę ELIQUIS, która jest dla Pana/Pani odpowiednia.

W jaki sposób mam brać ELIQUIS®?

Należy zawsze przyjmować ELIQUIS zgodnie z zaleceniami lekarza, by zapewnić prawidłowe działanie leku. Prosimy by pamiętać o tym, że oddany zespół medyczny jest do Pana/ Pani dyspozycji w celu udzielenia pomocy.





Nie jest to faktyczny rozmiar tabletki.

Należy zawsze przyjmować ELIQUIS dwa razy dziennie. Na przykład jedną tabletkę rano, a drugą wieczorem. Należy przyjmować tabletki o tej samej porze dnia.

Aby pamiętać o przyjmowaniu leku, należy włączyć jego zażywanie w rutynową czynność wykonywaną dwa razy dziennie, taką jak mycie zębów.

- W celu uzyskania dalszych informacji należy przeczytać również Ulotkę Informacyjną dla Pacjentów, która znajduje się w opakowaniu ELIQUIS.
- Należy połączyć tabletkę ELIQUIS i popić ją szklanką wody. Można zażywać lek wraz z posiłkiem, jak również poza posiłkami. Jeżeli ma Pan/Pani trudności z połknięciem tabletki w całości, należy skontaktować się z lekarzem w celu uzyskania informacji o innych sposobach przyjmowania ELIQUIS.

Jak długo mam przyjmować ELIQUIS®?

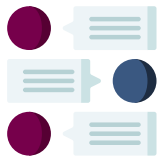
Czas trwania kuracji lekiem ELIQUIS jest zależny od Pana/Pani planu leczenia. Należy zawsze postępować zgodnie z zaleceniami lekarza i kontynuować przyjmowanie leku tak długo, jak zalecił to lekarz.v



“ Nie należy przerywać kuracji lekiem ELIQUIS bez wcześniejszej konsultacji z lekarzem. ”



Najczęściej zadawane pytania



Co należy zrobić, jeśli zapomniałem / zapomniałam zażyć lek?

Jeśli zapomniał/a Pan/Pani zażyć lek, należy przyjąć jego dawkę, kiedy tylko Pan/Pani sobie o tym przypomni.

Następnie należy zażyć następną tabletkę leku EQUILIS o zwykłej porze i kontynuować przyjmowanie leku dwa razy dziennie, tak jak do tej pory.

Jeżeli nie jest Pan pewien/Pani pewna co robić, lub jeśli nie przyjął Pan/nie przyjęła Pani więcej niż jednej dawki należy zawsze skontaktować się z lekarzem, farmaceutą lub pielęgniarką. Należy skontaktować się z nimi jeśli cokolwiek Pana/Panią niepokoi.



Co należy zrobić, jeśli zażyję zbyt dużo leku ELIQUIS?

Należy natychmiast poinformować lekarza/jeżeli przyjął Pan/przyjęła Pani więcej niż przepisaną dawkę ELIQUIS.

Należy zabrać opakowanie z leku ze sobą lub mieć je przy sobie, jeśli telefonuje Pan/Pani do lekarza, nawet jeśli nie ma w nim już tabletek. Jeśli zażyto więcej tabletek ELIQUIS niż jest to wskazane, istnieje zwiększone ryzyko krwawienia.

Jeśli nie jest Pan/Pani pewna co robić lub nie przyjął Pan/nie przyjęła Pani więcej niż jednej dawki, należy skontaktować się z lekarzem, farmaceutą lub z pielęgniarką.

O czym należy pamiętać przyjmując ELIQUIS®

- Należy poinformować lekarza, dentystę lub farmaceutę o tym, że przyjmuje Pan/Pani ELIQUIS jeśli ma Pan/Pani przejść zabieg chirurgiczny lub stomatologiczny. Może być konieczne zmniejszenie dawki lub czasowe zaprzestanie stosowania leku ELIQUIS.
 - Należy poinformować lekarza, stomatologa lub farmaceutę o wszystkich lekach, które Pan/Pani przyjmuje, włącznie z innymi przepisanyimi lekami, lekami bez recepty oraz suplementami diety.,
 - Pewne leki i suplementy diety mogą zaburzyć antykoagulacyjne działanie leku ELIQUIS: mogą one zwiększyć ryzyko wystąpienia krwawienia lub zmniejszyć efektywność działania leku. Należy poinformować lekarza o innych zażywanych lekach lub suplementach diety. Lista leków, które mogą wchodzić w interakcję z ELIQUIS znajduje się na Ulotce Informacyjnej dla Pacjentów umieszczonej w opakowaniu leku.
 - Tak, jak w przypadku innych antykoagulantów, przy przyjmowaniu tego leku istotne jest, by zwracać uwagę na oznaki krwawienia. W przypadku, gdy krwawienie rozpocznie się i nie ustaje, należy natychmiast skontaktować się z lekarzem.
- Nie należy przyjmować leku ELIQUIS jeśli:**
- jest Pan/Pani uczulony/a na któryś ze składników
 - krwawi Pan/Pani obficie
 - cierpi Pan/Pani (lub podejrzewano u Pana/Pani) chorobę, która zwiększa ryzyko krwawienia
 - cierpi Pan/Pani na schorzenie wątroby, które zwiększa ryzyko krwawienia
 - przyjmuje Pan/Pani leki zapobiegające tworzeniu się zakrzepów

Dodatkowo, lek ten nie jest wskazany w innych przypadkach, takich jak:

- Ciąża.
- Karmienie piersią.
- Pacjenci z protezami zastawkowymi (cierpiący lub nie na migotanie zastawek).
- Pacjenci przyjmujący inne leki (prosimy zapoznać się z Ulotką Informacyjną dla Pacjentów, gdzie zamieszczono pełną listę).
- Pacjenci w ostatnim stadium choroby nerek lub którzy są poddawani dializie.

Jeżeli powyższe odnosi się do Pana/Pani, należy natychmiast poinformować o tym lekarza.

Należy zachować szczególną uwagę jeśli przyjmuje Pan/Pani Eliquis i cierpi Pan/Pani na chorobę zwaną zespołem antyfosfolidowym (zaburzenia układu odpornościowego, które powodują zwiększone ryzyko powstawania zakrzepów), należy poinformować o tym lekarza, który zadecyduje czy leczenie powinno być zmienione.

Przed rozpoczęciem przyjmowania leku należy uważnie przeczytać Ulotkę Informacyjną dla Pacjentów (umieszczoną w opakowaniu leku).



Istotne informacje zawarte są wewnątrz opakowania ELIQUIS® (apixaban)

W opakowaniu leku ELIQUIS znajdzie Pan/Pani Ulotkę Informacyjną dla Pacjentów wraz z Kartą Alarmową Pacjenta. Należy zapoznać się z Ulotką Informacyjną dla Pacjentów i wypełnić Kartę Alarmową Pacjenta (lub poprosić lekarza, aby to zrobił lub pomógł w tym).

Prosimy zawsze nosić przy sobie Kartę Alarmową Pacjenta. Karta Alarmowa Pacjenta wyjaśnia, dlaczego istotne jest regularne i zgodne z zaleceniami lekarza przyjmowanie leku ELIQUIS. Wymienione w niej są główne objawy krwawienia oraz informuje ona, kiedy zwracać się o pomoc do lekarza.



Możliwe skutki uboczne stosowania leku ELIQUIS®

Tak jak wszystkie leki, ELIQUIS® może wywoływać skutki uboczne, lecz nie w każdym przypadku.

Tak jak leki z tej grupy (antykoagulanty), **ten lek może powodować krwawienie w różnych częściach ciała**. Czasami jest to nieznaczne krwawienie (np. dziąsła mogą bardziej krwawić podczas mycia zębów). Czasami krwawienie może być bardziej poważne, a nawet potencjalnie zagrażać życiu i wymagać natychmiastowej pomocy lekarskiej. Jeżeli Pan/Pani lub bliskie osoby zauważą krew w Pana/Pani moczu, wymiocinach lub stolcu, należy natychmiast zgłosić się o pomoc lekarską. Pana/Pani zespół medyczny będzie wiedział, co dalej robić.

Jednym ze skutków ubocznych może być większe niż zwykle krwawienie:

- z nosa
- z dziąseł
- krew w moczu
- stolce - jasnoczerwona krew w stolcach
- krwawienie podczas kaszlu
- z pochwy



Ważne jest, by nie odwoływać i nie zmieniać terminów regularnych wizyt lekarskich.

Dodatkowe częste działania niepożądane to:

- anemia, która może wywołać zmęczenie lub bladość
- sińce i opuchlizna
- niskie ciśnienie tętnicze, co powoduje uczucie bliskie omdleniu lub przyspieszoną akcję serca
- nudności (uczucie, że jest Panu/Pani niedobrze)
- badanie krwi może wykazać wzrost glutamylotransferazy (GGT)

Dalsze informacje odnośnie możliwych efektów ubocznych można znaleźć w Ulotce Informacyjnej dla Pacjentów umieszczonej w opakowaniu leku.

Może Pan/Pani przyczynić się do dostarczenia informacji na temat bezpiecznego stosowania tego leku poprzez udzielenie informacji na temat skutków ubocznych jakich Pan/Pani doświadczył/a.

Informowanie o skutkach ubocznych: Jeżeli doświadcza Pan/Pani jakichkolwiek skutków ubocznych, prosimy o informowanie o nich lekarza, farmaceuty lub pielęgniarki. Dotyczy to również skutków ubocznych nie wymienionych w ulotce zawartej w opakowaniu na lek. Można również udzielić informacji o skutkach ubocznych bezpośrednio poprzez HPRÁ Pharmacovigilance na www.hpra.ie. Poprzez udzielenie informacji o skutkach ubocznych pomaga Pan/Pani zapewnić większe bezpieczeństwo stosowania leku. Skutki uboczne powinny również być zgłaszane do Bristol-Myers Squibb Medical Information pod numerem 1 800 749 749 lub na stronie medical.information@bms.com

Należy poinformować lekarza, pielęgniarkę lub farmaceutę o skutkach ubocznych, jakich Pan/Pani doświadcza, nawet jeśli nie zostały one wymienione w Ulotce Informacyjnej dla Pacjentów lub w tej broszurze.



Zdrowe życie z migotaniem przedsionków.

Diagnoza migotania przedsionków może wywołać niepokój, lecz **dokonyjąc zmian w stylu życia i stosując przepisane leki może Pan/Pani w dalszym ciągu robić prawie wszystko to, co do tej pory.** Należy wziąć pod uwagę następujące czynniki związane ze stylem życia oraz to, w jaki sposób mogą one na Pana/Panią wpłynąć



- **Dieta:** należy spożywać dużo owoców i warzyw i unikać tłustego mięsa oraz zbyt dużych ilości przetworzonej żywności w celu kontroli poziomu cholesterolu. Należy obniżyć ilość spożywanej soli w celu kontroli ciśnienia krwi, kolejnego czynnika, który przyczynia się do migotania przedsionków.



- **Ćwiczenia fizyczne:** Nawet jeśli cierpi Pan/Pani z powodu migotania przedsionków, w dalszym ciągu można wykonywać ćwiczenia fizyczne. Regularne ćwiczenia fizyczne nie tylko pomagają w kontrolowaniu wagi, lecz również umożliwiają zachowanie pozytywnego stosunku do życia. Należy skonsultować się z lekarzem zanim podejmie się Pan/Pani nową aktywność fizycznej w celu ustalenia, czy będzie to bezpieczne biorąc pod uwagę Pana/Pani kondycję fizyczną.

Uzyskanie wsparcia

Jest wiele irlandzkich organizacji, które udzielają nieocenionej pomocy, informacji oraz wsparcia osobom dotkniętym migotaniem przedsionków i wylewami.

Oto dane kontaktowe organizacji, które mogą okazać się pomocne:

Irish Heart Foundation

17-19 Rathmines Road Lower
Dublin 6. D06 C780

Telefon: +353 1 6685001

Strona internetowa: www.irishheart.ie

Email: info@irishheart.ie

Irish Heart Foundation udziela nieocenionej pomocy, informacji oraz wsparcia osobom dotkniętym migotaniem przedsionków, wylewami i innymi chorobami serca.

Croí (Heart and Stroke Centre)

Croí House, Moyola Lane, Newcastle,
Galway. H91 FF68

Telefon: + 353 91 544310

Strona internetowa: www.croi.ie

Email: info@croi.ie

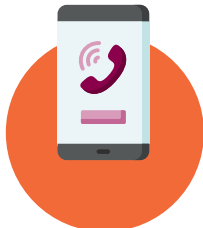
Thrombosis Ireland

Unit 4 Terenure Enterprise Centre
17 Rathfarnham Road, D6W YW11

Telefon: +353 87 3634828

Strona internetowa: www.thrombosis.ie

Email: info@thrombosisireland.ie



Questions to consider asking your doctor

01. Pytania, które należy wziąć pod uwagę rozmawiając z lekarzem?

01

02. Czy ma znaczenie to, że przyjmuję inne leki?

02

03. Czy mogę nadal wykonywać ćwiczenia fizyczne? Jeśli tak, jakie ćwiczenia są dla mnie odpowiednie

03

04. Jeśli mam wrażenie, że mam objawy zarażenia koronawirusem – co powinienem/powinnam zrobić?

04

05. Czy konieczne będzie spotkanie się z lekarzem osobiście?

05

06. Komu mogę zadać dodatkowe pytania?

06

07. Czuję się odizolowany/odizolowana – czy są dostępne inne źródła wsparcia lub doradztwo?

07





| Data | Czas | Z |
|------|------|---|
| | | |
| | | |
| | | |
| | | |
| | | |
| | | |
| | | |
| | | |



| Data | Czas | Z |
|------|------|---|
| | | |
| | | |
| | | |
| | | |
| | | |
| | | |
| | | |
| | | |

Adnotacje





